

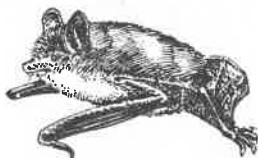
Na podstawie wyników dotychczasowych zimowych spisów nietoperzy można stwierdzić, że podziemia zamku w Świeciu mieszczą się w pierwszej dziesiątce największych zimowych kolonii nietoperzy w Polsce (wg Biuletyn CIC 10/91).

L I T E R A T U R A

- PUCEK Z., RACZYŃSKI J., (red.), 1983: Atlas rozmieszczenia ssaków w Polsce. PWN, Warszawa.
- URBAŃCZYK Z., 1991: Rezerwat Nietoperek. Wyd. Lubuskiego Klubu Przyrodników, Świebodzin.

S u m m a r y

The author describes a new station of hibernating bats, in the undergrounds of mediaeval castle in Świecie (Pomerania, northern Poland). It is a one of northernmost stations of *B. barbastellus* in Poland. The hibernation of *P. pipistrellus* is also very interesting. This hibernation site is one of the most important hibernacula in northern Poland and also one of the biggest winter colonies of bats in the whole country.



Danuta Jermaczek, Andrzej Jermaczek

NOWE STANOWISKA TYGRZYKA PASKOWANEGO ARGYOPE BRUENNICHII SCOP. NA ZIEMI LUBUSKIEJ

A new localities of the spider *Argiope bruennichi* Scop.
in Ziemia Lubuska

Pająk tygrzyk paskowany *Argiope bruennichi* należy do gatunków pontomediterrańskich aktualnie powiększających zasięg swego występowania. Na terenie Polski po raz pierwszy odnotowany został w roku 1874, pierwsze stwierdzenie z Wielkopolski pochodzi z roku 1935 (Dziabaszewski 1959).

Na terenie Ziemi Lubuskiej obserwowany był dotychczas na 8 stanowiskach w okolicach Sławy, Kostrzyna, Zielonej Góry, Cybinki, Rybocic i Porzecha (Radkiewicz, Jerzak 1991).

W lipcu i sierpniu 1992 podczas badań terenowych prowadzonych na rozległym torfowisku niskim w dolinie Ilanki w okolicy miejscowości Pniów około 4 km na północny wschód od Torzymia stwierdzono liczne występowanie tygrzyka. Samice tego gatunku, pojedynczo lub po kilka, obserwowano podczas wykonywania zdjęć fitosocjologicznych w kilkunastu miejscach. Pająki występowały na ogół w podmokłych turzycowiskach, w miejscach nasłonecznionych, budując pajęczyny w górnej strefie roślinności.

W tym samym okresie pojedyncze samice tego gatunku obserwowano także na torfowisku przejściowym na południe od Torzymia, w parku w Trzebiechowie (M. Mleczak), w Obrzycach koło Międzyrzecza (M. Siestrzencewicz) oraz nad jez. Lubinickim koło Swiebodzina (L. Wojciechowski). W okolicach Koźminka (gm. Szczaniec), na łąkach w dolinie Leniwej Obry obserwowano go nawet stosunkowo licznie (L. Wojciechowski).

Wyjątkowo liczne obserwacje tygrzyka w roku 1992 mimo, że wynikać mogą z wyjątkowo korzystnych warunków klimatycznych (suche i ciepłe lato, szereg łagodnych zim), świadczą o tym, że gatunek ten staje się stałym składnikiem naszej fauny.

L I T E R A T U R A

- RADKIEWICZ J., JERZAK L., 1991: O stanowiskach pająka tygrzyka paskowanego *Argiope bruennichi* na obszarze Polski. Chr. przyr. ojc. 47, C: 89—91.
- DZIABASZEWSKI A., 1959: Pająk tygrzyk paskowany *Argiope bruennichi* Scop. w Polsce w świetle nowych badań. Przyr. Pol. Zach. 3, 1—2: 128—138.